

Fiche terrain

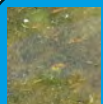
Protocole de suivi visuel d'une fleur d'eau d'algues bleu-vert

La démarche de suivi présentée dans cette fiche est une adaptation simplifiée du protocole. En présence d'une fleur d'eau :

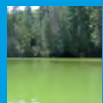
- Réalisez le suivi visuel préférablement de une à deux fois par semaine.
- Effectuez vos observations idéalement en avant-midi. Évitez les temps venteux et pluvieux.
- Assurez-vous de détenir une carte du plan d'eau. Pour en obtenir une copie, communiquez avec votre bureau régional.

1 Patrouillez le plan d'eau ou un secteur dans une embarcation ou à partir de la rive.

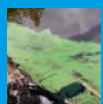
2 Déterminez et délimitez les secteurs touchés par une fleur d'eau d'algues bleu-vert, principalement celles des catégories 2a et 2b. Au besoin, référez-vous à la fiche « Catégories de fleurs d'eau » .



Catégorie 1 : Densité faible de particules réparties de façon clairsemée dans la colonne d'eau. Peut donner l'apparence d'une eau anormalement trouble, de particules qui flottent entre deux eaux ou de traînées clairsemées en surface.



Catégorie 2a : Densité moyenne à élevée de particules distribuées dans la colonne d'eau (soupe au brocoli plus ou moins consistante, purée de pois, agrégats ou amas [boules, flocons, filaments, autres] nombreux ou rapprochés).

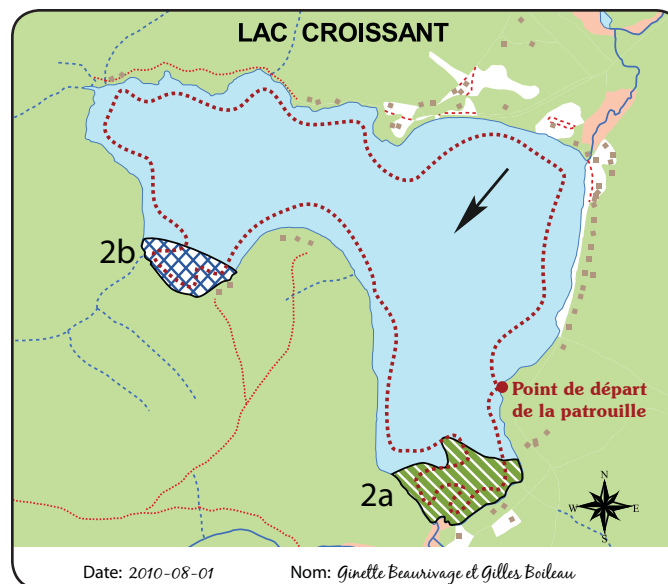


Catégorie 2b : Densité très élevée de particules concentrées à la surface de l'eau. L'écume se présente sous la forme de films ou de traînées opaques à la surface de l'eau, ou sous celles d'un déversement de peinture, d'un dépôt près du rivage ou sur celui-ci.

3 Reportez les observations relatives à la fleur d'eau sur une carte. Précisez la catégorie pour chacun des secteurs touchés, la date des observations, le nom des observateurs et, si possible, la direction du vent avec une flèche. Illustrez la zone inspectée.

4 Prenez des photos des différents secteurs touchés afin de démontrer l'ampleur de la fleur d'eau.

SCHÉMA



Veillez communiquer avec votre bureau régional si vous observez une augmentation significative de l'intensité ou de l'étendue de la fleur d'eau d'algues bleu-vert.

Les adresses des directions régionales du Ministère

► Bas-Saint-Laurent, Gaspésie et Îles-de-la-Madeleine

Rimouski

212, avenue Belzile, Rimouski (Québec) G5L 3C3
Téléphone : 418 727-3511, Télécopieur : 418 727-3849
Courriel : bas-saint-laurent@mddep.gouv.qc.ca

Sainte-Anne-des-Monts

124, 1^{re} Avenue Ouest,
Sainte-Anne-des-Monts (Québec) G4V 1C5
Téléphone : 418 763-3301, Télécopieur : 418 763-7810
Courriel : gaspesie-iles-de-la-madeleine@mddep.gouv.qc.ca

► Saguenay — Lac-Saint-Jean

Saguenay

3950, boulevard Harvey, 4^e étage,
Saguenay (Québec) G7X 8L6
Téléphone : 418 695-7883, Télécopieur : 418 695-7897
Courriel : saguenay-lac-saint-jean@mddep.gouv.qc.ca

► Capitale-Nationale et Chaudière-Appalaches

Québec

1175, boulevard Lebourgneuf, Bureau 100
Québec (Québec) G2K 0B7
Téléphone : 418 644-8844, Télécopieur : 418 646-1214
Courriel : capitale-nationale@mddep.gouv.qc.ca

Sainte-Marie

675, route Cameron, Bureau 200,
Sainte-Marie (Québec) G6E 3V7
Téléphone : 418 386-8000, Télécopieur : 418 386-8080
Courriel : chaudiere-appalaches@mddep.gouv.qc.ca

► Mauricie et Centre-du-Québec

Trois-Rivières

100, rue Lavolette, bureau 102,
Trois-Rivières (Québec) G9A 5S9
Téléphone : 819 371-6581, Télécopieur : 819 371-6987
Courriel : mauricie@mddep.gouv.qc.ca

Nicolet

1579, boulevard Louis-Fréchette,
Nicolet (Québec) J3T 2A5
Téléphone : 819 293-4122, Télécopieur : 819 293-8322
Courriel : centre-du-quebec@mddep.gouv.qc.ca

► Estrie et Montérégie

Sherbrooke

770, rue Goretti, Sherbrooke (Québec) J1E 3H4
Téléphone : 819 820-3882, Télécopieur : 819 820-3958
Courriel : estrie@mddep.gouv.qc.ca

Longueuil

201, Place Charles-Le Moyne, 2^e étage,
Longueuil (Québec) J4K 2T5
Téléphone : 450 928-7607, Télécopieur : 450 928-7625
Courriel : monteregie@mddep.gouv.qc.ca

► Montréal, Laval, Lanaudière et Laurentides

Montréal

5199, rue Sherbrooke Est, Bureau 3860,
Montréal (Québec) H1T 3X9
Téléphone : 514 873-3636, Télécopieur : 514 873-5662
Courriel : montreal@mddep.gouv.qc.ca

Laval

850, boulevard Vanier, Laval (Québec) H7C 2M7
Téléphone : 450 661-2008, Télécopieur : 450 661-2217
Courriel : laval@mddep.gouv.qc.ca

► Repentigny

100, boulevard Industriel, Repentigny (Québec) J6A 4X6
Téléphone : 450 654-4355, Télécopieur : 450 654-6131
Courriel : lanaudiere@mddep.gouv.qc.ca

► Sainte-Thérèse

300, rue Sicard, bureau 80,
Sainte-Thérèse (Québec) J7E 3X5
Téléphone : 450 433-2220, Télécopieur : 450 433-1315
Courriel : laurentides@mddep.gouv.qc.ca

► Outaouais

Gatineau

170, rue de l'Hôtel-de-ville, bureau 7.340
Gatineau (Québec) J8X 4C2
Téléphone : 819 772-3434, Télécopieur : 819 772-3952
Courriel : outaouais@mddep.gouv.qc.ca

► Abitibi-Témiscamingue et Nord-du-Québec

Rouyn-Noranda

180, boulevard Rideau, 1^{er} étage,
Rouyn-Noranda (Québec) J9X 1N9
Téléphone : 819 763-3333, Télécopieur : 819 763-3202
Courriel : abitibi-temiscamingue@mddep.gouv.qc.ca

► Côte-Nord

Sept-Îles

818, boulevard Laure, Sept-Îles (Québec) G4R 1Y8
Téléphone : 418 964-8888, Télécopieur : 418 964-8023
Courriel : cote-nord@mddep.gouv.qc.ca

► Baie-Comeau

20, boulevard Comeau, Baie-Comeau (Québec) G4Z 3A8
Téléphone : 418 294-8888, Télécopieur : 418 294-8018
Courriel : cote-nord@mddep.gouv.qc.ca